



# Aktuellt i livsmedelskontrollen

# Innehåll

- God kontrollsed (Utbildningsturnén)
- Ny modell för riskklassning (och ny myndighetsrapportering)
- Uppföljning av livsmedelskontrollen
- Kontroll av material i kontakt med livsmedel
- Fusk
- Frågor

# God kontrollsed

# God kontrollsed

God kontrollsed handlar om hur myndigheter (organisationer) och framför allt enskilda individer i myndigheterna (yrkesutövare; inspektörer eller motsvarande) utför uppdraget offentlig livsmedelskontroll på bästa möjliga sätt.

Genom God kontrollsed skapar vi en mer enhetlig kontroll som, av företagen, upplevs som professionell, tydlig och rättssäker.

# Grunderna till God kontrollsed

**Tydlig** - Kontrollen är tydlig gentemot företagen som kontrolleras. De ska förstå varför kontroll sker och myndigheten ska vara tydlig i all sin kommunikation med företaget.

**Rättssäker** – Kontroll utförs för att bekräfta att livsmedelsföretag uppfyller lagstiftningens krav.

**Enhetlig och likvärdig** - Kontrollmyndigheterna arbetar på ett enhetligt sätt vilket ger en likvärdig kontroll. Liknande företag i olika delar av landet men också inom en och samma kommun ska få likvärdig kontroll och bedömning.

**Verkningsfull** - Kontrollen ska ge effekt. Om ett företag inte följer lagstiftningen ska myndigheten använda de sanktioner som behövs.

**Riskbaserad**– Kontrollen ska fokusera på verksamheter med störst risker

**Systematisk**– Kontrollen följer en kontrollprocess. Det finns metoder för hur offentlig kontroll ska utföras och hur myndigheterna kan arbeta systematiskt.

**Objektiv** – Kontrollen ska genomföras genom en opartisk granskning.

# Aktiviteter 2020

- Etik i yrkesrollen
- E-utbildning kontrollprocessen
- Kommunikation (filmer)
- Utbildningsturné 2020

*OBS! Tillfällen i mars och april är inställda – mer information på [Livstecknet](#)*

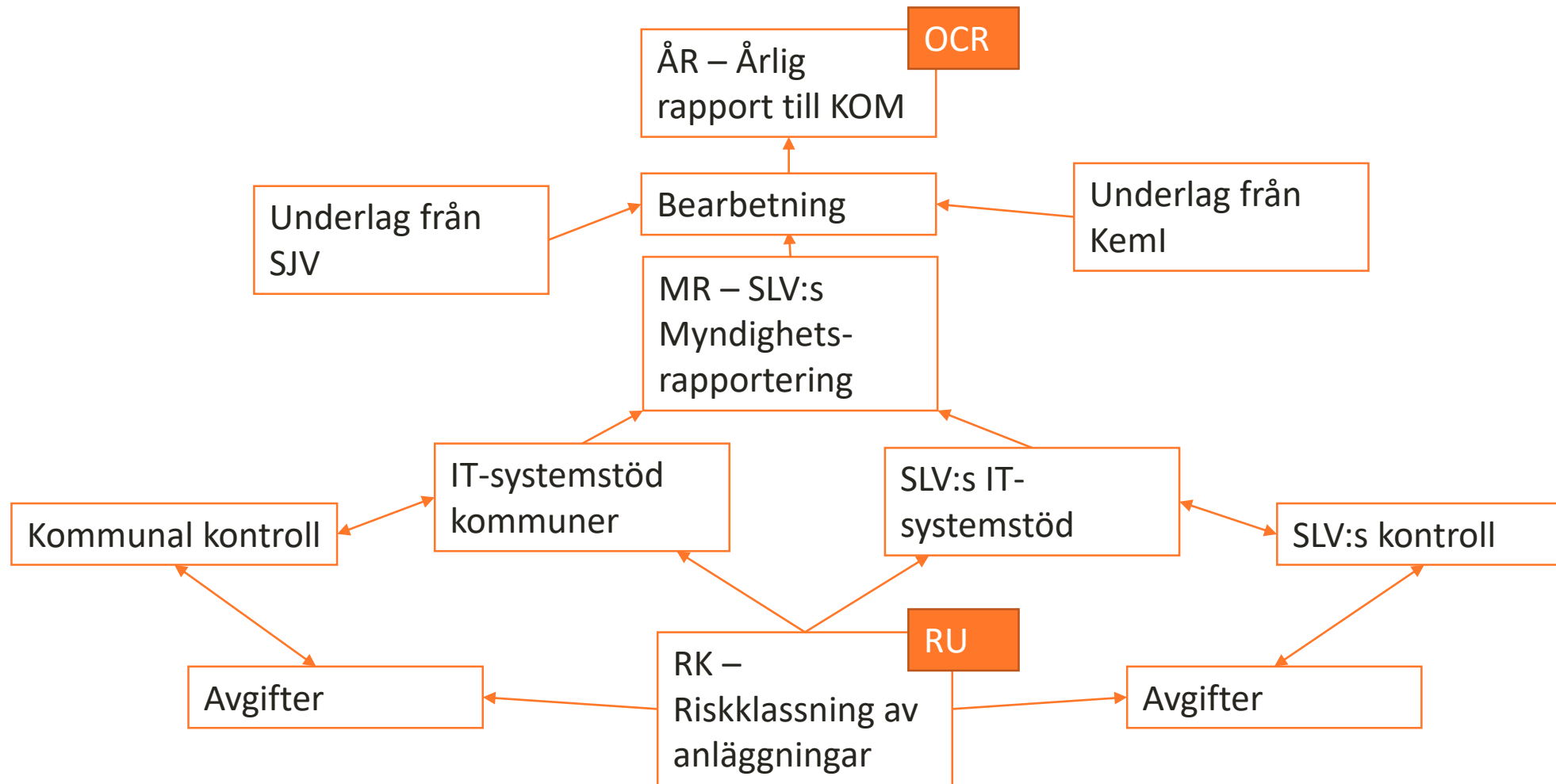
- Fortsatt plan för God kontrollsed  
...tillsammans med kontrollen



# Ny riskklassningsmodell och förändrad myndighetsrapportering – ny tidplan



# RK – IT-systemstöd – ÅR - MR





# Bakgrund

- Livsmedelsverket fick 2017 ett regeringsuppdrag (RU) att utreda och ev föreslå ny riskklassningsmodell (RK-modell)
- Ett första förslag togs fram och redovisades 2018 – remissrunda
- 2018-2019 – bearbetning av ny RK-modell utifrån remissrunda och med hänsyn till nya Årliga rapporten till KOM (ÅR) – ett nytt förslag på RK-modell har tagits fram
- RK – tidplan för införande 2022 (övergångsår 2021)
- Kommunala stornätverket SNOL samt SKL inkom med skrivelse - vill ha en förlängd tidplan
- IT-stödsystem (kommunala och SLV:s) – anpassning av system till ny modell = stora kostnader
- Ny ÅR kräver en stor anpassning av myndighetsrapporteringen (MR) – anpassning av IT-stödsystemen (kommunala och SLV:s) till nya MR = stora kostnader
- ÅR – försenad lagstiftning (från KOM) samt försenad vägledning från KOM – svårt att veta vilken data som ska samlas in – svårt att veta hur IT-stödsystemen ska byggas om – svårt att veta om det nya förslaget till RK-modell stödjer underlaget till nya ÅR

# Ny tidplan

2020



- Få klarhet i vilka krav KOM ställer på ÅR
- Fortsatt anpassning av MR och ny RK-modell (i enlighet med ÅR)

2021



- Föreskriftsarbete
- Remiss föreskrifter och ny RK-modell
- Teknisk specifikation för ombyggnad av IT-stödsystem

2022



- Utveckling av vägledningar
- Utbildning ny RK-modell och ny MR
- Ombyggnad IT-stödsystem

2023



- Möjlighet att klassa om anläggningar löpande under året
- Planering av 2024 års kontroll enl ny RK-modell

2024



- Kontroll enl ny RK-modell
- Inmatning av kontrollresultat enl ny MR

# Utveckla uppföljningen av livsmedelskontrollen

# Ny uppföljningsmodell

- Arbete under 2020 med en ny modell för att följa upp livsmedelskontrollen i Sverige
- Mål: Livsmedelsverket bidrar till högre effektivitet i kontrollen i Sverige genom förbättrad förmåga till uppföljning och analys.
- Som en del i arbetet ingår regeringsuppdraget om att följa upp hur samverkan mellan kontrollmyndigheter utvecklas
- Det finns ett tillfälle att göra lite större förändringar i myndighetsrapporteringen

# Vad är målet?

## Nuläge

- Data samlas in via myndighetsrapporteringen (MR) med syfte att rapportera till KOM en gång per år
- Ej aktuell data
- Uppföljning av kommuner (förelägganden) sker delvis med data från MR och resultat från revisioner
- Utveckling av kontrollen bygger inte alltid på data om kontrollen
- Möjlighet att, på ett bra sätt, jämföra kommuner saknas
- Vår insamling av data - oklar nytta för kontrollmyndigheter



## Målbild

- Data samlas in "löpande" och ger en aktuell bild av kontrollen i Sverige
- Den data som samlas in bygger på det SLV vill följa upp
- Utveckling av kontrollen bygger på analys av underlag från aktuell data om kontrollen
- Det finns möjlighet att på ett trovärdigt och strukturerat sätt jämföra kontrollmyndigheter ("KM-index?")
- SLV kan visa det verkliga läget i kontrollen nedbrutet på enskilda kontrollmyndigheter
- Kontrollmyndigheter har på ett enkelt sätt tillgång till den data som samlas in och kan använda den i sin egen uppföljning

# Regeringsuppdrag uppföljning av kommunal kontroll

## *Uppföljning av kommunal livsmedelskontroll*

Livsmedelsverket ska utarbeta ett förslag om hur en uppföljning av de kommunala kontrollmyndigheternas förmåga att utföra sina uppgifter inom livsmedelskontrollen kan genomföras.

Förslaget ska göra det möjligt för regeringen att följa upp hur samverkan mellan kommuner genom gemensamma kontrollmyndigheter och samverkan genom avtal utvecklas inom den kommande femårsperioden med avseende på förmågan att genomföra livsmedelskontroll.

I förslaget ska ingå indikatorer som belyser samverkan inom områden som direkt eller indirekt påverkar genomförandet av livsmedelskontrollen.

Uppdraget ska redovisas till regeringen (Näringsdepartementet) senast den 31 december 2020.



# Kontroll av material i kontakt med livsmedel



# Ny kontroll – FCM-anläggningar

- Sverige saknar ett system för kontroll av anläggningar som tillverkar (importerar) material i kontakt med livsmedel
- Uppskattat antal anläggningar i Sverige är cirka 14 000
- Förslag - kommunalt kontrollansvar
- Förslag - ändringar i livsmedelslagen föreslås träda i kraft den 1 januari 2021.
- Remiss [Material och produkter avsedda att komma i kontakt med livsmedel Ds 2020:6](#)
- Livsmedelsverkets regeringsuppdrag 2018: [Avgiftsmodell för material i kontakt med livsmedel](#)

# Ökad satsning på kontroll av fusk

# Ökad satsning på fuskkontroller

- Nytt regeringsuppdrag i samband med nya handlingsplanen för livsmedelsstrategin:

*Livsmedelsverket ska förstärka och vidareutveckla insatserna för att motverka livsmedelsfusk bl.a. i syfte att öka konsumenternas förtroende för redligheten i livsmedelsproduktionen.*

- Uppdraget sträcker sig från 2020 till 2025
- Några aktiviteter 2020:
  - ✓ Förstärkt stöd till kommuner i fuskfrågor
  - ✓ Förstärkning av Livsmedelsverkets operativa fuskkontroll
  - ✓ Projekt inom fuskområdet
  - ✓ Utvecklad uppföljning av fuskkontroller för att kunna visa effekten
  - ✓ Omvärldsbevakning (för att bl a kunna utveckla bättre kontrollmetoder)



Livsmedelsverket